



Úřad práce ČR

Krajská pobočka Úřadu práce ČR v Brně

Měsíční statistická zpráva

leden 2021

Zprávu předkládá:

Mgr. Ivana Ondráková

vedoucí oddělení zaměstnanosti

<https://www.uradprace.cz/web/cz/statistiky-jmk>

Brno 2021



Informace o nezaměstnanosti v Jihomoravském kraji k 31. 1. 2021

V lednu vzrostl celkový počet uchazečů o zaměstnání na 38 707, počet hlášených volných pracovních míst vzrostl na 30 737 a podíl nezaměstnaných osob vzrostl na 4,8 %.

Ke 31.1.2021 evidoval Úřad práce ČR (ÚP ČR), Krajská pobočka v Brně celkem 38 707 uchazečů o zaměstnání. Jejich počet byl o 1 824 vyšší než na konci předchozího měsíce, ve srovnání se stejným obdobím minulého roku je vyšší o 7 691 osob. Z tohoto počtu bylo 36 260 dosažitelných uchazečů o zaměstnání ve věku 15–64 let. Bylo to o 1 839 více než na konci předchozího měsíce. Ve srovnání se stejným obdobím minulého roku byl jejich počet vyšší o 7 914 osob.

V průběhu měsíce bylo nově zaevidováno 5 576 osob. Ve srovnání s minulým měsícem to bylo více o 796 osob a v porovnání se stejným obdobím předchozího roku méně o 936 osob.

Z evidence během měsíce odešlo celkem 3 752 uchazečů (ukončená evidence, vyřazení uchazeči). Bylo to o 1 248 osob více než v předchozím měsíci a o 831 osob méně než ve stejném měsíci minulého roku. Do zaměstnání z nich ve sledovaném měsíci nastoupilo 3 070, tj. o 1 390 více než v předchozím měsíci a o 192 méně než ve stejném měsíci minulého roku, 1 556 uchazečů o zaměstnání bylo umístěno prostřednictvím úřadu práce, tj. o 704 více než v předchozím měsíci a o 370 méně než ve stejném období minulého roku, 682 uchazečů bylo vyřazeno bez umístění.

Meziměsíční nárůst počtu nezaměstnaných byl zaznamenán ve všech sedmi okresech kraje. Největší relativní nárůst byl v okrese Znojmo (11,4 %), Hodonín (7,0 %) a Břeclav (6,8 %).

Ke konci měsíce bylo evidováno na ÚP ČR, Krajské pobočce v Brně 18 915 žen. Jejich podíl na celkovém počtu uchazečů činil 48,9 %. V evidenci bylo 5 217 osob se zdravotním postižením, což představovalo 13,5 % z celkového počtu nezaměstnaných.

Ke konci tohoto měsíce bylo evidováno 1 831 absolventů škol všech stupňů vzdělání a mladistvých, jejich počet klesl ve srovnání s předchozím měsícem o 79 osob a ve srovnání se stejným měsícem minulého roku byl vyšší o 518 osob. Na celkové nezaměstnanosti se podíleli 4,7 %.

Podporu v nezaměstnanosti pobíralo 13 665 uchazečů o zaměstnání, tj. 35,3 % všech uchazečů vedených v evidenci.

Podíl nezaměstnaných osob, tj. počet dosažitelných uchazečů o zaměstnání ve věku 15-64 let k obyvatelstvu stejného věku, vzrostl k 31.1.2021 na 4,8 %.

Podíl nezaměstnaných stejný, nebo vyšší než republikový průměr, vykázaly 4 okresy, nejvyšší byl v okresech Znojmo (7,2 %), Hodonín (5,9 %) a Brno-město (5,3 %). Nejnižší podíl nezaměstnaných byl zaznamenán v okrese Vyškov (3,1 %).



Podíl nezaměstnaných žen vzrostl na 4,8 %, podíl nezaměstnaných mužů vzrostl také na 4,8 %. Kraj evidoval k 31.1.2021 celkem 30 737 volných pracovních míst. Jejich počet byl o 1 469 vyšší než v předchozím měsíci a o 3 348 vyšší než ve stejném měsíci minulého roku. Na jedno volné pracovní místo připadalo v průměru 1,3 uchazeče, z toho nejvíce v okresech Znojmo (4,7), Blansko (3,6) a Hodonín (3,3). Z celkového počtu nahlášených volných míst bylo 1 181 vhodných pro osoby se zdravotním postižením (OZP), na jedno volné pracovní místo připadalo 4,4 OZP. Volných pracovních míst pro absolventy a mladistvé bylo registrováno 6 729, na jedno volné místo připadalo 0,3 uchazečů této kategorie. Z celkového počtu volných pracovních míst bylo 5 493 míst bez příznaku „pro cizince“. Na dalších 25 216 pozic pak mohli zaměstnavatelé přijímat také pracovníky ze zahraničí.

V rámci aktivní politiky zaměstnanosti (APZ) bylo od počátku roku 2021 prostřednictvím příspěvků APZ podpořeno 51 osob, z toho bylo 9 osob zařazeno do rekvalifikačních kurzů. Dohoda o podpoře SVČ v lednu s žádným uchazečem uzavřena nebyla.

Informace o vývoji nezaměstnanosti v ČR v elektronické formě jsou zveřejněny na internetové adrese <https://www.mpsv.cz/web/cz/mesicni> .



1. Základní charakteristika vývoje nezaměstnanosti a volných pracovních míst v Jihomoravském kraji

Tabulka č. 1 - Vývoj nezaměstnanosti

ukazatel (celkový počet)		stav k		
		31.1.2020	31.12.2020	31.1.2021
evidovaní uchazeči o zaměstnání		31 016	36 883	38 707
- z toho	ženy	14 993	18 370	18 915
	absolventi a mladiství	1 313	1 910	1 831
	uchazeči se zdravotním postižením	4 663	5 050	5 217
uchazeči s nárokem na Pvn		12 488	12 189	13 665
podíl nezaměstnaných osob v % ¹⁾		3,7	4,5	4,8
volná pracovní místa		27 389	29 268	30 737
počet uchazečů na 1 volné pracovní místo		1,1	1,3	1,3

Tabulka č. 2 - Tok nezaměstnanosti

ukazatel	Počet uchazečů ve sledovaném měsíci		
	leden 2020	prosinec 2020	leden 2021
nově evidovaní uchazeči o zaměstnání	6 512	4 780	5 576
uchazeči s ukonč. evidencí a vyřazení	4 583	2 504	3 752
- z toho umístění celkem	3 262	1 680	3 070
- z toho umístění úřadem práce	1 926	852	1 556

Tabulka č. 3. – Nezaměstnanost v okresech k 31.1.2021

Okres	Počet nezaměstnaných		Volná pracovní místa	Počet uchazečů na 1 VPM	Podíl nezaměstnaných osob [%]
	celkem	z toho ženy			
Blansko	2 552	1 235	712	3,6	3,5
Brno-město	13 949	7 057	15 772	0,9	5,3
Brno-venkov	5 226	2 644	7 599	0,7	3,5
Břeclav	3 411	1 648	1 679	2,0	4,4
Hodonín	6 258	2 804	1 906	3,3	5,9
Vyškov	1 922	970	1 920	1,0	3,1
Znojmo	5 389	2 557	1 149	4,7	7,2
Jihomoravský kraj	38 707	18 915	30 737	1,3	4,8
Česká republika	308 859	152 680	325 425	0,9	4,3



2. Vybrané nástroje aktivní politiky zaměstnanosti v Jihomoravském kraji

Tabulka č. 4 – Osoby podpořené v rámci APZ a rekvalifikace uchazečů a zájemců o zaměstnání

ukazatel (celkový počet)	Stav k		Celkem od počátku roku do	
	31.1. 2020	31.1. 2021	31.1. 2020	31.1. 2021
Osoby podpořené v rámci APZ				
veřejně prospěšné práce (VPP)	155	68	0	0
veřejně prospěšné práce (VPP) - ESF ¹⁾	41	147	5	1
společensky účelná prac. místa (SÚPM)	3	3	0	0
společensky účelná prac. místa (SÚPM) - ESF ¹⁾	372	375	34	39
SÚPM - samostatně výděleč. činnost (SVČ)	57	61	0	0
SÚPM - samostatně výděleč. činnost (SVČ) - ESF ¹⁾	0	0	0	0
zřízení pracovního místa pro OZP (bez SVČ)	126	80	3	0
zřízení pracovního místa pro OZP - SVČ	1	0	0	0
vytvořená pracovní místa (NIP)	0	0	0	0
ostatní nástroje APZ	67	53	10	2
rekvalifikace uchazečů a zájemců o zaměstnání				
uchazeči a zájemci zařazení do rekvalifikací	0	0	0	0
uchazeči a zájemci zařazení do rekvalifikací - ESF ¹⁾	32	0	32	0
uchazeči a zájemci, kteří zahájili zvolenou rekvalifikaci	0	0	0	0
uchazeči a zájemci, kteří zahájili zvolenou rekvalifikaci - ESF ¹⁾	12	9	10	9
Osoby podpořené v rámci APZ celkem	866	796	94	51

1) financováno převážně z Evropského sociálního fondu

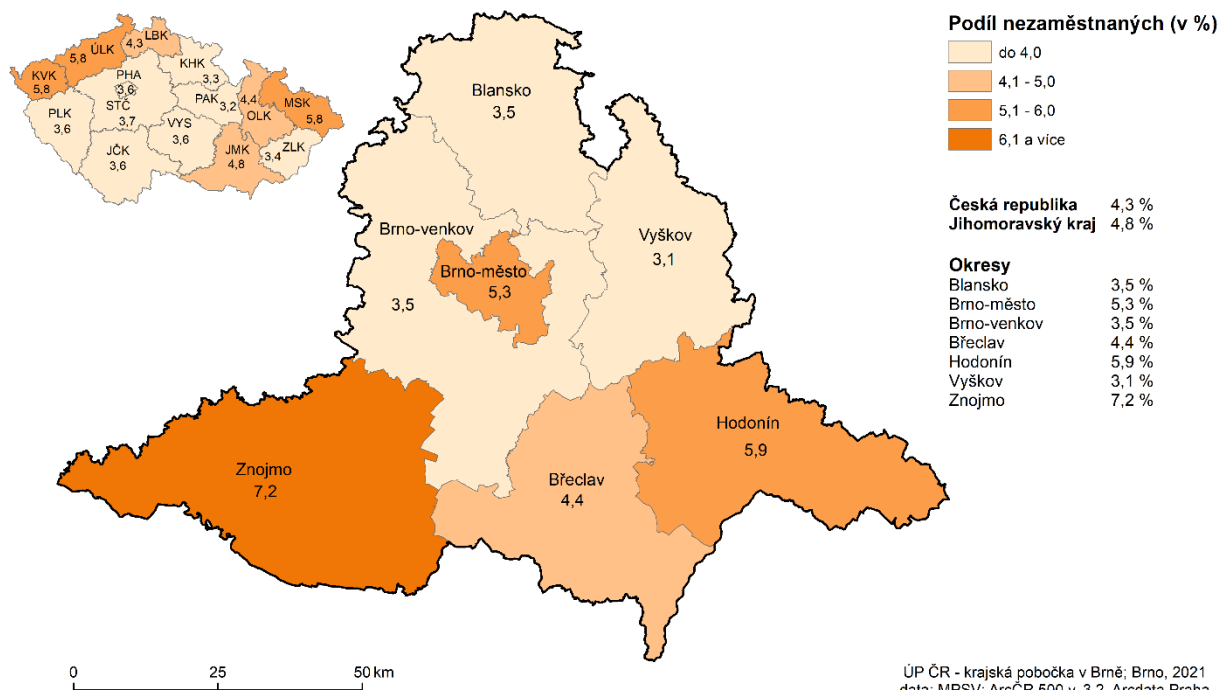
Podrobnější statistické údaje o nástrojích APZ naleznete na stránkách Integrovaného portálu MPSV, v měsíčních statistikách nezaměstnanosti

<https://www.mpsv.cz/web/cz/mesicni>

3. MAPA – ArcView - Podíl nezaměstnaných v okresech kraje

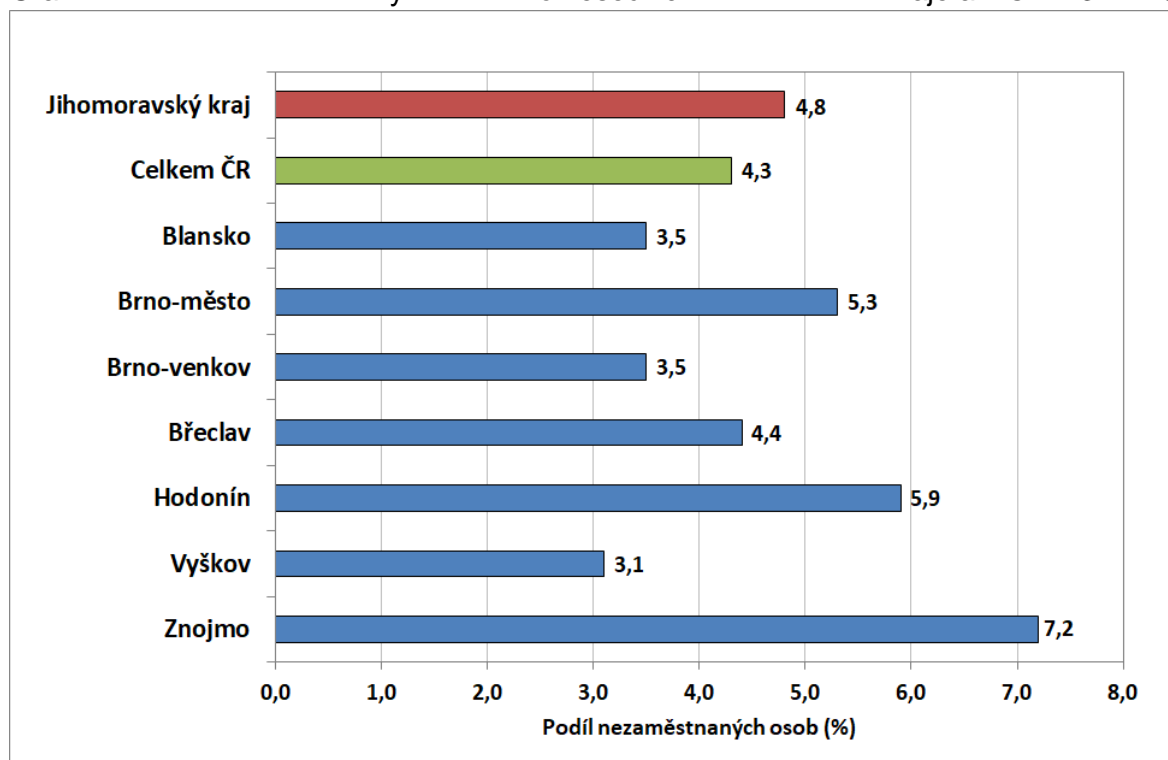
PODÍL NEZAMĚSTNANÝCH NA OBYVATELSTVU VE VĚKU 15 - 64 LET

v Jihomoravském kraji k 31. 1. 2021

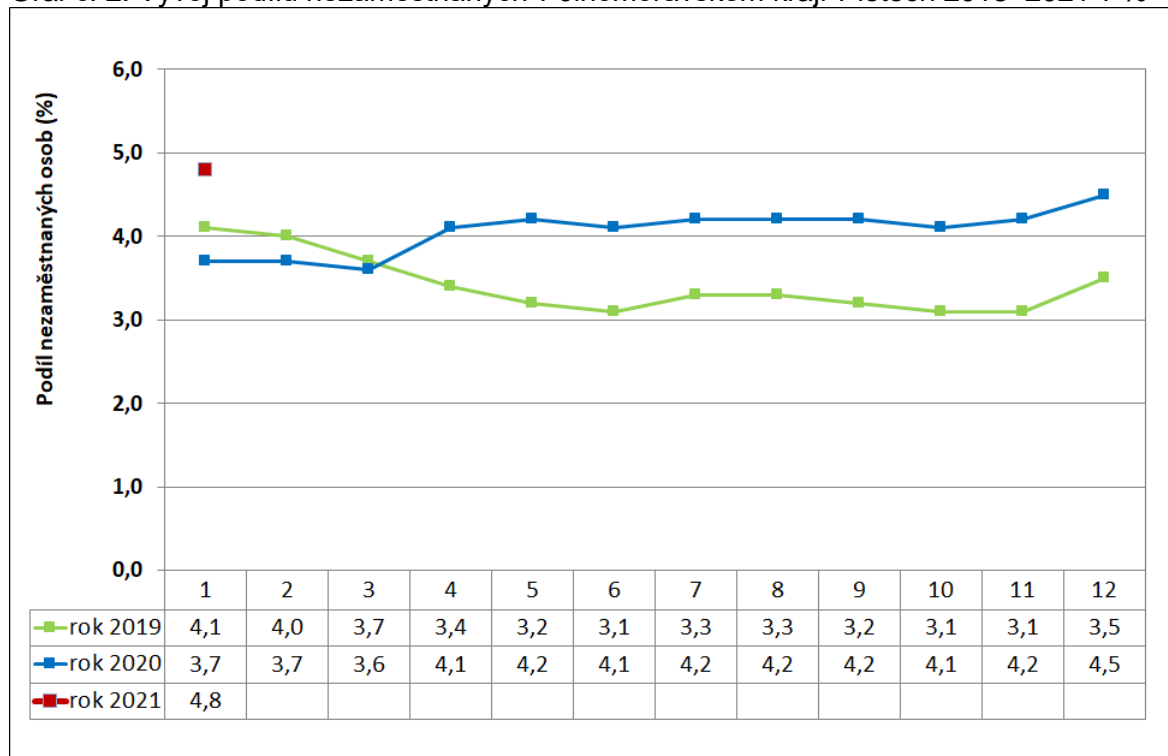


4. GRAFY

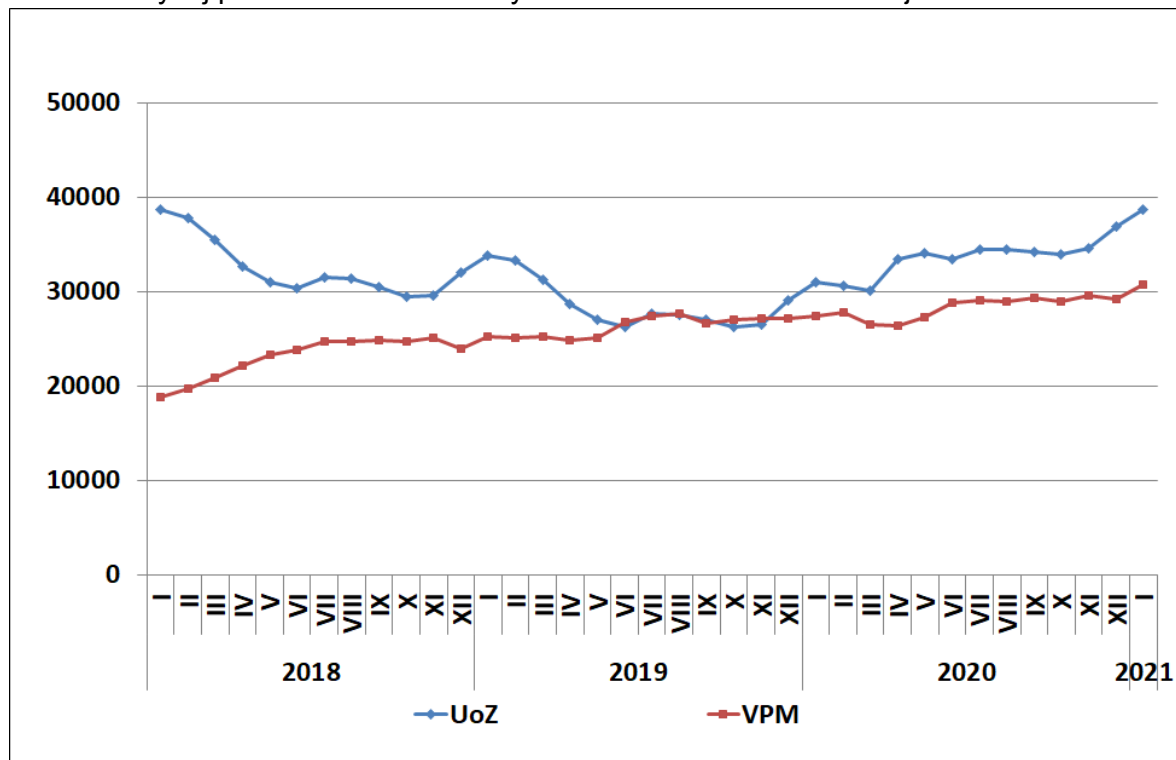
Graf č. 1: Podíl nezaměstnaných osob v okresech Jihomoravského kraje a v ČR k 31.1.2021



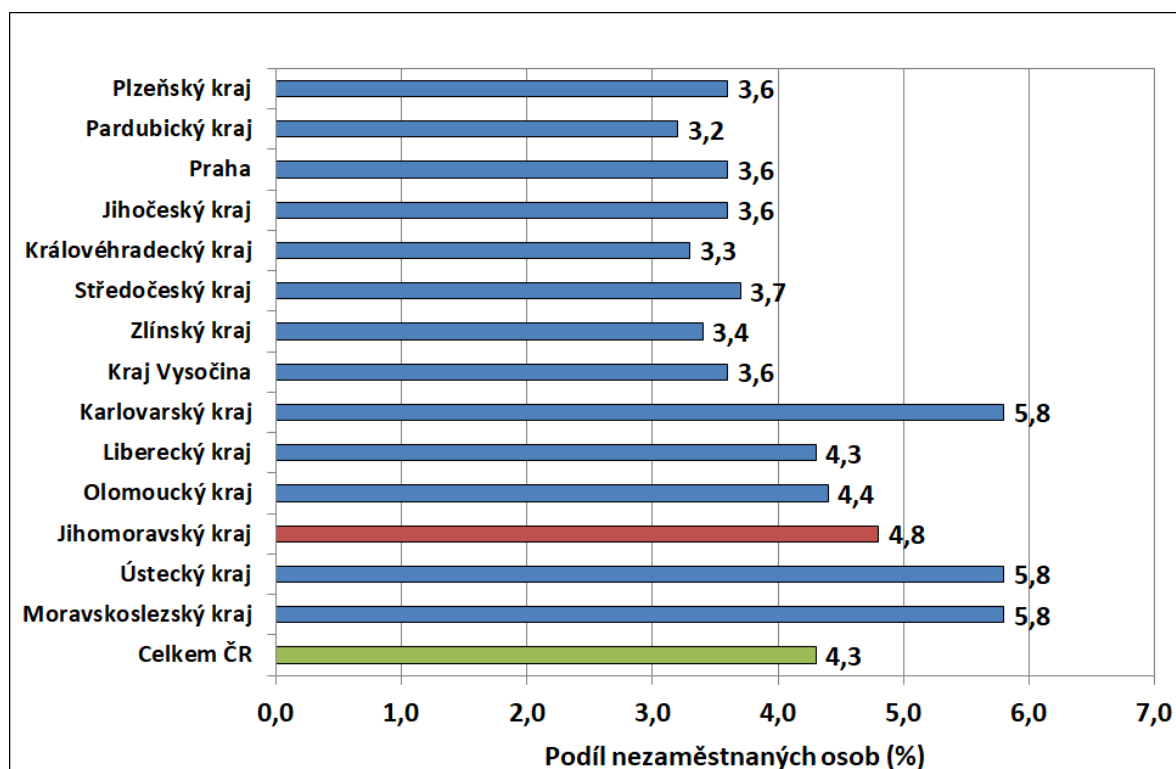
Graf č. 2: Vývoj podílu nezaměstnaných v Jihomoravském kraji v letech 2018–2021 v %



Graf č. 3: Vývoj počtu uchazečů a volných míst v Jihomoravském kraji v letech 2018–2021



Graf č. 4: Podíl nezaměstnaných osob v jednotlivých krajích ČR k 31.1.2021 v %





5. Setřídění okresů k 31.1.2021

	PNO v %	meziměs. přírůst./ úbytek nezam. v %	počet uchazečů na 1 VPM
1 Karviná	8,5	Jindřichův Hradec 19,4	Karviná 9,6
2 Bruntál	7,3	Písek 18,0	Sokolov 6,0
3 Znojmo	7,2	Chrudim 13,6	Ústí nad Labem 5,6
4 Jeseník	7,1	Prachatice 12,2	Jeseník 5,1
5 Most	7,0	Znojmo 11,4	Bruntál 5,0
6 Ostrava-město	6,9	Rakovník 11,4	Znojmo 4,7
7 Chomutov	6,6	Klatovy 11,2	Most 4,6
8 Sokolov	6,4	Jeseník 10,9	Děčín 4,4
9 Karlovy Vary	6,4	Český Krumlov 9,7	Přerov 3,9
10 Děčín	6,1	Rychnov nad Kněžnou 9,3	Blansko 3,6
11 Louny	5,9	Tábor 9,2	Hodonín 3,3
12 Hodonín	5,9	Semily 9,1	Opava 3,0
13 Ústí nad Labem	5,9	Tachov 8,9	Karlovy Vary 3,0
14 Český Krumlov	5,5	Strakonice 8,8	Frýdek-Místek 2,9
15 Brno-město	5,3	Ústí nad Orlicí 8,4	Ostrava-město 2,8
16 Přerov	5,2	Vsetín 8,3	Šumperk 2,8
17 Teplice	5,1	Prostějov 8,2	Žďár nad Sázavou 2,5
18 Příbram	5,1	Plzeň-jih 8,1	Kroměříž 2,4
19 Kladno	5,0	Svitavy 8,0	Louny 2,4
20 Mělník	4,9	Trutnov 8,0	Litoměřice 2,2
21 Nymburk	4,9	Třebíč 7,9	Olomouc 2,2
22 Semily	4,7	Bruntál 7,9	Třebíč 2,1
23 Šumperk	4,6	Žďár nad Sázavou 7,9	Břeclav 2,0
24 Cheb	4,6	Mělník 7,9	Trutnov 2,0
25 Třebíč	4,6	Příbram 7,8	Teplice 1,9
26 Kolín	4,6	Cheb 7,7	Jablonec nad Nisou 1,9
27 Liberec	4,5	Domažlice 7,5	Nový Jičín 1,8
28 Břeclav	4,4	Litoměřice 7,5	Česká Lípa 1,6
29 Vsetín	4,3	Benešov 7,5	Havlíčkův Brod 1,5
30 Náchod	4,2	Havlíčkův Brod 7,3	Semily 1,5
31 Jablonec nad Nisou	4,2	Sokolov 7,3	Rakovník 1,5
32 Tachov	4,1	Plzeň-sever 7,2	Kladno 1,5
33 Olomouc	4,1	Šumperk 7,1	Náchod 1,5
34 Litoměřice	4,0	Hodonín 7,0	Prostějov 1,5
35 Kutná Hora	4,0	Jihlava 7,0	Cheb 1,4
36 Nový Jičín	3,9	Břeclav 6,8	Vsetín 1,3
37 Tábor	3,9	Kutná Hora 6,8	Strakonice 1,3
38 Žďár nad Sázavou	3,8	Olomouc 6,8	Jindřichův Hradec 1,2
39 Beroun	3,8	Louny 6,7	Uherské Hradiště 1,2
40 Plzeň-sever	3,8	Opava 6,5	Příbram 1,0
41 Strakonice	3,8	České Budějovice 6,5	Zlín 1,0
42 Frýdek-Místek	3,7	Teplice 6,5	Jihlava 1,0
43 Domažlice	3,7	Frýdek-Místek 6,4	Vyškov 1,0
44 Chrudim	3,7	Česká Lípa 6,3	Chrudim 1,0
45 Trutnov	3,7	Náchod 6,3	Liberec 1,0
46 Česká Lípa	3,7	Kroměříž 6,2	Chomutov 1,0
47 Rakovník	3,7	Jičín 6,1	Kolín 0,9
48 Klatovy	3,7	Karlovy Vary 6,1	České Budějovice 0,9
49 Praha	3,6	Vyškov 6,0	Kutná Hora 0,9
50 Jihlava	3,6	Děčín 5,8	Hradec Králové 0,9
51 Plzeň-město	3,6	Nymburk 5,5	Brno-město 0,9
52 Rokycany	3,6	Přerov 5,5	Plzeň-sever 0,9
53 Opava	3,5	Pardubice 5,2	Nymburk 0,9
54 Hradec Králové	3,5	Uherské Hradiště 5,2	Klatovy 0,8
55 Blansko	3,5	Praha-východ 5,0	Svitavy 0,8
56 Brno-venkov	3,5	Zlín 5,0	Písek 0,8
57 Svitavy	3,4	Most 4,9	Tábor 0,8
58 Kroměříž	3,4	Beroun 4,8	Jičín 0,8
59 Jindřichův Hradec	3,2	Kolín 4,7	Ústí nad Orlicí 0,8
60 Uherské Hradiště	3,2	Nový Jičín 4,5	Mělník 0,8
61 České Budějovice	3,2	Karviná 4,4	Benešov 0,7
62 Prachatice	3,2	Ústí nad Labem 4,3	Brno-venkov 0,7
63 Prostějov	3,1	Liberec 4,3	Plzeň-město 0,6
64 Havlíčkův Brod	3,1	Plzeň-město 4,2	Praha-západ 0,6
65 Vyškov	3,1	Chomutov 4,2	Prachatice 0,6
66 Písek	3,0	Praha-západ 3,8	Beroun 0,6
67 Praha-západ	3,0	Pelhřimov 3,8	Rokycany 0,6
68 Zlín	3,0	Hradec Králové 3,8	Český Krumlov 0,6
69 Pardubice	3,0	Kladno 3,8	Domažlice 0,5
70 Ústí nad Orlicí	2,8	Brno-venkov 3,8	Rychnov nad Kněžnou 0,5
71 Plzeň-jih	2,8	Rokycany 3,6	Praha 0,4
72 Benešov	2,7	Praha 3,5	Pelhřimov 0,4
73 Jičín	2,4	Ostrava-město 3,3	Pardubice 0,3
74 Mladá Boleslav	2,3	Jablonec nad Nisou 3,2	Plzeň-jih 0,3
75 Pelhřimov	2,1	Blansko 3,0	Tachov 0,3
76 Praha-východ	2,1	Mladá Boleslav 3,0	Mladá Boleslav 0,2
77 Rychnov nad Kněžnou	2,1	Brno-město 2,0	Praha-východ 0,2
Celkem ČR	4,3	Celkem ČR 5,8	Celkem ČR 0,9